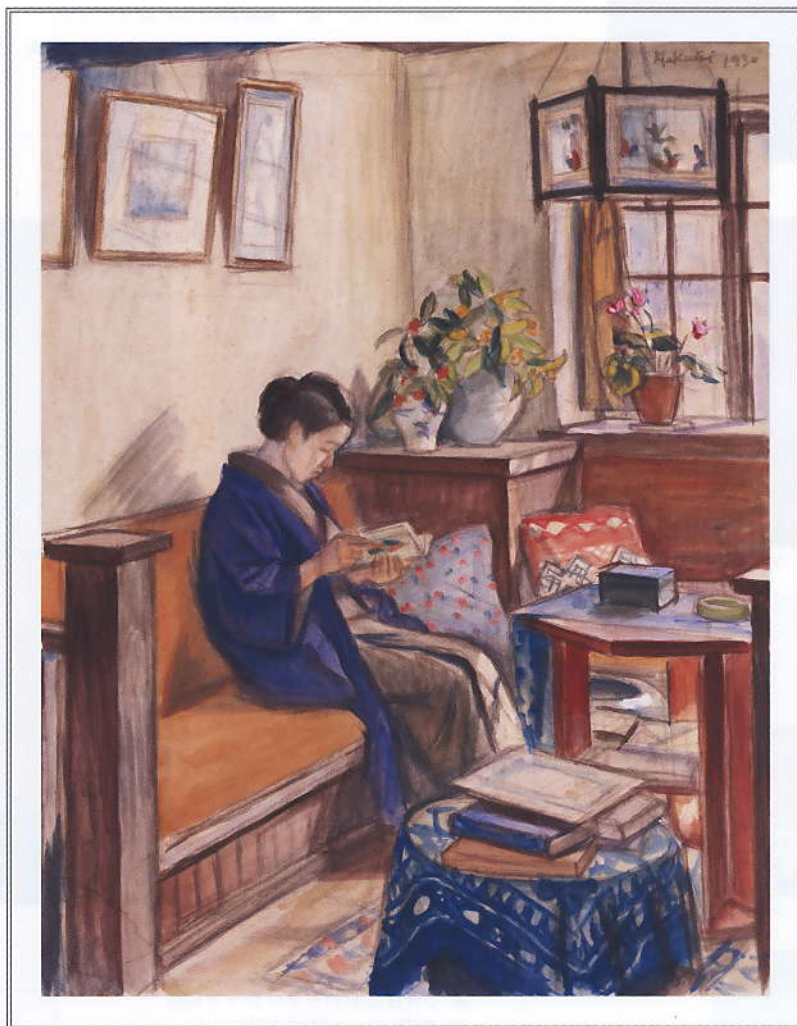


開館1周年記念特別展

企画展示室 「石井柏亭」展

2005年 10月12日[水] ▶ 12月18日[日]



「室内」石井柏亭 1930 水彩

真下慶治
常設展示室

「母なる最上川」展

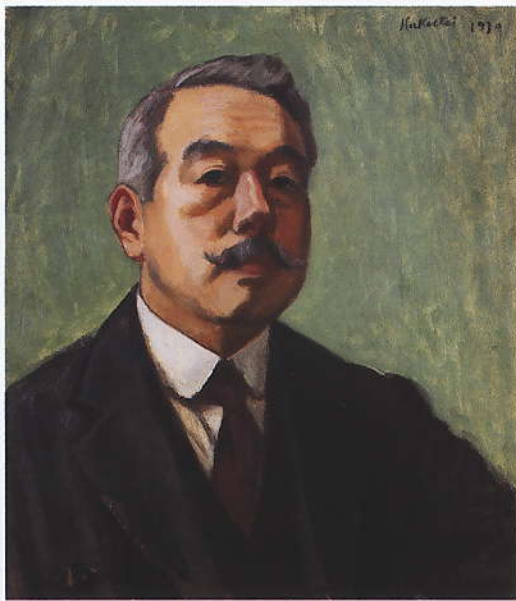
2005年 9月17日[土] ▶ 12月25日[日]



真下慶治記念美術館

〒995-0054 山形県村山市大字大淀 1084-1

TEL. 0237-52-3195 FAX. 0237-55-2152 E-mail massimo@city.murayama.lg.jp



「自画像」 1930 油彩

石井柏亭 年譜	西暦	年号	年齢	経歴
	1882	明治 15		東京府下谷区仲御徒町に3月、父 画家 石井鼎湖 の長男として出生
	1893	26	11	日本美術協会に行啓の皇太子殿下(大正天皇)の御前で席画をなす
	1898	31	16	浅井忠に入門
	1910	43	28	仏船で渡欧 カイロ・ルクソール・トルコから欧州各地を廻り 12年モスクワ経由で帰国
	1914	3	32	二科会結成
	1921	10	39	神田 駿河台に文化学院創立
	1922	11	40	米国經由 渡欧欧州各地を廻り パリにて個展を開催し 翌年1月帰国
	1925	14	43	文化学院 美術部創設 有島生馬・山下新太郎と指導にあたる
	1935	昭和 12	54	有島・安井・山下・木下孝則・木下義謙・碓伊之助・小山敬三と一水会創立
	1937	13	55	秋、山形県最上に遊ぶ
	1940	15	58	紀元二千六百年奉祝展委員となる 最上川・白河に水彩写景
	1943	18	61	芭蕉の奥の細道の足跡を追って水彩画行脚
	1944	19	62	戦時特別文展「最上川」出品
	1945	20	63	東京空襲の為住居、研究所焼失 長野県浅間に疎開 夏、山形方面に画作
	1948	23	66	夏、山形で画作
	1954	29	72	妻を同伴、海路欧州旅行
	1955	30	73	ニューヨークから海路渡欧 カイロに寄港、神戸に帰着
	1958	33	76	12月29日死去



「姉妹」 1924 油彩



「燈火二少女」 1926 水彩



「薬港の朝」 1954 水彩



「フィレンツェ」 1955 水彩



「西班牙の女」 1912 水彩



「ピザの斜塔」 1955 水彩

アクセス

- JR村山駅からタクシーで10分
- 東根ICから国道13号で15分



ごあいさつ

このたび、真下慶治記念美術館の開館1周年記念特別展として「石井柏亭展」を開催いたします。

柏亭は、真下が文化学院で修行した画学生時代の恩師であり、一水会展出品後も師事し指導を受けました。また、戦前からたびたび真下を訪ね山形の風景を描きました。

柏亭は、一水会の創立会員として活躍し、数多くの秀作を残しました。とりわけ水彩画を好んで制作し、その卓越した筆致は見事で現在も高く評価されています。

ご遺族をはじめ所蔵者各位のご好意により作品を展示できたことに心より謝意を表します。

美術鑑賞にふさわしい秋を迎えました。皆様のご高覧をお待ちいたしております。

常設展示室

「母なる最上川」展 2005年 9月17日(土) ～ 12月25日(日)

作品名	制作年	号数	技法・材質	取材地	出品歴
1 雪景	1942	F40	油彩・紙	戸沢村岩花より蔵岡	第6回 一水会展 一水会賞
2 最上川浅春 - 新庄温泉を望む -	1951	P12	油彩・紙	戸沢村岩花	
3 雪の最上川 - 蔵岡 -	1952	F15	油彩・紙	戸沢村	イタリア政府買上げ 原画
4 最上川冬 - 蔵岡を望む -	1953	F50	油彩・紙	戸沢村岩花より蔵岡	1969年 画集掲載
5 最上川風雪 - 飯森山 -	1958	P30	油彩・紙	酒田市	第3回 現代日本美術展
6 初夏の最上川	1960	F10	油彩・紙	戸沢村高屋付近	
7 最上峡 - 草刈り場 -	1963	F30	油彩・紙	戸沢村	
8 凍る河	1967	F80	油彩・紙	戸沢村高屋より小外川	第29回 一水会展
9 冬の最上川 - 白き山 -	1966	F60	油彩・紙	大石田町	
10 大淀の眺め	1973	F80	油彩・紙	村山市大淀	第5回 日展
11 雪の集の瀬	1988	M80	油彩・紙	村山市集	第50回 一水会展
12 冬・河口のあたり	1986	P80	油彩・紙	酒田市	第48回 一水会展
13 大淀の最上川	1980	F60	油彩・紙	村山市大淀	第42回 一水会展
14 最上川初冬	1979	F 6	油彩・紙	白鷹町 黒滝橋下手	
15 冬の最上川 - 芦沢付近より月山 -	1979	P50	油彩・紙	尾花沢市芦沢	
16 秋 最上川	1980	F10	油彩・紙	天童市寺津	
17 白鷹山と最上川	1980	F 6	油彩・紙	白鷹町 陸橋付近	
18 雪の最上峡	1983	F120	油彩・紙	戸沢村高屋	第15回 日展 改組
19 瀧・夏	1984	P40	油彩・紙	戸沢村	
20 河畔晩秋	1986	F30	油彩・紙	天童市寺津	

企画展示室

開館一周年記念 「石井柏亭」展 2005年 10月12日(水) ～ 12月18日(日)

作品名	制作年	技法・材質	寸法
1 不忍池畔	不詳	水墨・紙	29.0×41.0
2 スペインの女	1912	水彩・紙	36.5×26.0
3 姉妹	1924	油彩・紙	F12
4 灯火二少女	1926	水彩・紙	52.0×71.0
5 室内	1930	水彩・紙	64.0×49.0
6 自画像	1930	油彩・紙	F10
7 最上川	1944	油彩・紙	F20
8 常念岳	1946	油彩・紙	F10
9 少女	1946	水彩・紙	50.0×60.5
10 茸 いろいろ	1946	水彩・紙	13.0×9.0
11 人形ころぼし	1954	水彩・紙	15.0×10.0
12 シンガポールの朝	1954	水彩・紙	27.3×37.1
13 ローマ	1955	鉛筆・淡彩・紙	19.0×23.0
14 フィレンツェ	1955	水彩・紙	33.0×45.5
15 ビーザ斜塔	1955	水彩・紙	35.5×50.0
16 中国風景	不詳	鉛筆・紙	24.0×14.5
17 木場	1914	自刻木版・紙	24.0×18.0
18 中川	1917	木版・紙	29.0×41.0
19 婦人 - 野尻湖 -	不詳	エッチング・紙	15.0×11.5
20 風景	不詳	エッチング・紙	17.0×13.0
21 正月風景	不詳	木版・紙	24.0×17.0

○ 展示作品は変更の場合もございます

真下慶治記念美術館